

HASZNÁLATI CÉL

Az LH Ovulációs Gyorsteszt Mérőpálca (Vizelet) egy gyors kromatográfás immunpróba a humán luteinizáló hormon (hLH) minőségi kimutatására a vizeletben, hogy segítse az ovuláció kimutatását. Az eredmény percek alatt vizuálisan leolvasható, jelezve az ovuláció pozitív vagy negatív eredményét.

ÖSSZEFOGLALÁS

Az ovuláció a petesejt felszabadulása a petefészekből. A tojás ezután a petevezetékbe kerül, ahol készen áll a megtermékenyítésre. A terhesség létrejöttéhez a petesejtet a felszabadulást követő 24 órán belül spermával meg kell termékenyíteni. Közvetlenül az ovuláció előtt a szervezet nagy mennyiségű humán luteinizáló hormont (hLH) termel, amely beindítja az érett tojás felszabadulását a petefészekből. Ez a „hLH-hullám” általában a menstruációs ciklus közepén következik be. 1 Az LH ovulációs gyorsteszt mérőpálca (vizelet) egy teljes rendszer, amely segít megjelölni az ovuláció időpontját és a termékenységi csúcst. Ebben a termékeny időszakban a legvalószínűbb a terhesség. Az LH ovulációs gyorsteszt mérőpálca (vizelet) érzékeny a hLH-emelkedést a vizeletben, jelezve, hogy a következő 24-36 órában valószínűleg megtörténik az ovuláció. Fontos: Előfordulhat, hogy a hLH-emelkedés és az ovuláció nem fordul elő minden menstruációs ciklusban.

MŰKÖDÉSI ELV

Az LH ovulációs teszt egy gyors laterális áramlású immunpróba a hLH-hullámok vizeletben történő kvalitatív kimutatására, jelezve, hogy az ovuláció a következő 24-36 órában valószínűleg bekövetkezik. A teszt antitestek kombinációját használja, beleértve a monoklonális hLH antitestet is, hogy szelektíven detektálja a hLH emelkedett szintjét.

A vizeletminta a teszt során a kapilláris erők hatására oldalirányban előre mozdul. A hLH jelenlétében immunológiai reakció megy végbe a hLH és a jelölt anti-hLH antitestek között, ami egy jól látható vörös színű tesztvonallal vezet. A hLH koncentrációtól függően a tesztvonal világosabb vagy sötétebb lesz, illetve a kontrollvonal régióban is megjelenik egy tesztvonal. Ez a reakció bizonyítékul szolgál a tesztcsík megfelelő használatára és működésére. Ezt a módszert immunokromatográfiának nevezik.

MINTA BEGYŰJTÉSE ÉS ELŐKÉSZÜLETEK

- Határozza meg a vizeletgyűjtés optimális idejét. A legjobb eredmény érdekében a vizeletet minden nap körülbelül ugyanabban az időben gyűjtse össze. Egyes nők úgy találták, hogy a legalkalmasabb minta déli 12 óra után van. Ne vegye le az első vizeletmintát ebredés után.
- Körülbelül 2 órával a vizelet levétele előtt csökkentse a folyadékbevitelt.
- Jegyezze fel a vizeletgyűjtés dátumát, ciklusnapját és időpontját. Tekintse meg a VIZSGÁLATI EREDMÉNYEK TÁBLÁZATOT a jelen csomagjátékozott végén.
- Minden mintához használjon új mintagyűjtő edényt.
- A vizelet szobahőmérsékleten 8 óráig, 2-8°C-on pedig 24 óráig tárolható. Nem fagyasztható. A legjobb eredmény elérése érdekében a vizeletvizsgálatot ugyanazon a napon végezze el, amikor azt legyűjti. Ha hűtőszekrényben van, hagyja a vizeletet szobahőmérsékletre melegezni a vizsgálat előtt. Ne rázza a tartályt. Ha üledék képződik a gyűjtőedény alján, hagyja ülepedni. Csak a tartály tetejéről származó vizeletet használjon.

JAVASLATOK

Kérjük, a teszt elvégzése előtt olvassa el az ebben a csomagban található összes információt.

- Ne használja a fóliátasakra nyomtatott lejárati dátum után.
- Ne használja, ha a tasak elszakadt vagy sérült.
- Tárolja száraz helyen, 2-30°C-on vagy 36-86°F-on. Nem fagyasztható.
- Gyermekek elől elzárva tartandó.
- Ne nyissa ki a tesztfólia tasakot, amíg nem áll készen a teszt megkezdésére.
- In vitro diagnosztikai használatra. Belsőleg nem alkalmazható.
- A használt tesztet a normál háztartási hulladék közé lehet dobni.
- Csak egyszeri használatra.

TÁROLÁS

A tesztkészletet +2 és +30°C közötti hőmérsékleten kell tárolni a lejárati dátumig. A fóliátasok közvetlenül használat előtt zárva kell tartani. Kerülje a közvetlen napfénynek, nedvességnek vagy hőnek való kitettséget.

ANYAGOK

Csomag tartalma: 1. Teszt mérőpálca; 2. Csomagbetét; Szükséges, de nem biztosított: 1. Mintagyűjtő tartály; 2. Időzítő

UTASÍTÁSOK

MIKOR KEZDJEN EL A TESZTELEST

Ez a készlet 5 tesztet tartalmaz, amelyek lehetővé teszik, hogy több napon át tesztelje, hogy megtalálja a legtermékenyebb időszakot. Számítsa ki, mikor kezdje el a tesztelést az alábbi táblázat segítségével.

1) Először is, határozza meg a menstruációs ciklus hosszát. A menstruációs ciklus hossza a menstruáció első napjától (menstruációs vérzés) a következő menstruáció kezdete előtti utolsó napig tartó napok száma.

2) Ezután határozza meg a számlálás előtti napok számát a tesztelés megkezdésének időszaka után. Keresse meg a menstruációs ciklus hosszát az alábbi táblázat első sorában, és olvassa el a megfelelő számot a második sorban. Ez a napok száma a menstruáció után a vizsgálat megkezdéséhez.

3) Tekintse meg az alábbi példa- és minta naptárt annak meghatározásához, hogy melyik napon érdemes elkezdeni a tesztelést. Az első reggeli vizelet NEM használható az LH vizsgálatához. A legjobb eredmény érdekében minden nap körülbelül ugyanabban az időpontban kell tesztelnie. Körülbelül 2 órával korábban csökkentenie kell a folyadékbevitelt tesztelésre.

'MIKOR TESZTELJEN?' TÁBLÁZAT

Menstruációs ciklus hossza Számolandó napok	21	22	23	24	25	26	27	28	29	30	31	32	33	34	35	36	37	38
	6	6	7	7	8	9	10	11	12	13	14	15	16	17	18	19	20	21

Példa: A szokásos ciklusom a 28. nap 3-án kezdődött az utolsó menstruációim. A táblázat azt mutatja, hogy a 3. naptól kezdődően 11 nappal fogok előre számolni. Amikor 11 nappal számolok előre a naptárban, azt tapasztalom, hogy 13-tól fogom gyűjteni és tesztelni a vizeletet.

Minta Naptár

S	M	T	W	T	F	S
	1	2	③	4	5	6
7	8	9	10	11	12	13
14	15	16	17	18	19	20
21	22	23	24	25	26	27
28	29	30	31			

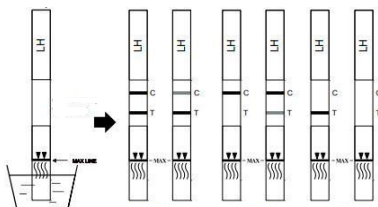
○Az utolsó periódus első napja

Test A tesztelés megkezdésének napja

ELJÁRÁS

Határozza meg a tesztelés megkezdésének napját a „Mikor teszteljen” táblázat segítségével. Időzítő szükséges hozzá végezze el a tesztet (nem tartozék).

- A vizsgálat előtt hagyja, hogy a teszt és a vizeletminta szobahőmérsékletre (15-30°C) melegedjen.
- Felbontás előtt melegítse a tasakot szobahőmérsékletre. Távolítsa el a mérőpálca-tesztet a lezárt részről zacskóban, és egy órában belül használja fel.
- A nyílak a vizeletminta felé mutassák, mérítse a tesztpálcát függőlegesen a vizeletbe, mintát legalább 10-15 másodpercig. Ne lépje át a tesztpálca maximális vonalát (MAX), amikor a nívópálcát bemeríteni. Lásd az alábbi ábrát.
- Helyezze a tesztpálcát tiszta, száraz, nem nedvszívó, sima felületre, indítsa el az időzítőt, és várja meg, amíg színes vonal(ok) jelennek meg. Olvassa le az eredményeket 5 perccel, 10 perc elteltével ne értelmezze az eredményt. Az a használt tesztet a normál háztartási szemétkébe lehet dobni.



Pozitív Negatív Érvénytelen

EREDMÉNYEK ÉRTELMEZÉSE

(Lásd az illusztrációt)

POZITÍV: Két vonal látható, és a vonal a tesztvonal régióban (T) megegyezik a vonallal, vagy sötétebb, mint a vezérlővonal régióban (C). Ez valószínűsíthető ovulációt jelez 24-36 óra múlva.

NEGATÍV: Két vonal látható, de a vonal a tesztvonal régióban (T) világosabb, mint a vonal kontrollvonal régió (C), vagy nincs vonal a tesztvonal régióban (T). Ez azt jelzi, hogy nincs hLH-hullám észlelték.

ÉRVÉNYTELEN: A kontrollvonal nem jelenik meg. Nem megfelelő mennyiségű minta vagy helytelen eljárási technikák ezek a kontroll megbízhatóságának legvalószínűbb okai. Tekintse át az eljárást, és ismételje meg a tesztet egy új tesztel. Ha a probléma továbbra is fennáll, azonnal hagyja abba a tesztkészlet használatát, és lépjen kapcsolatba a helyi forgalmazóval.

TESZT HATÁRAI

- Önellenző in vitro diagnosztikai használatra.
- Ez a teszt nem használható fogamzásgátlásként.
- Ne használja újra a mérőpálcákat
- A vizsgálati eredményeket nem befolyásolhatják a fájdalomcsillapítók, az antibiotikumok és más gyakori gyógyszerek. A hCG-t vagy hLH-t tartalmazó gyógyszerek befolyásolhatják a tesztet, ezért nem szabad bevenni az LH Ovulációs Gyorsteszt mérőpálca (vizelet) használatá közben. Ezenkívül a teszt nem működik megfelelően azoknál az alanyoknál, akik terhesek, menopauzában vannak vagy fogamzásgátló tablettákat szednek.
- Gyermekek elől elzárva tartandó.

TOVÁBBI INFORMÁCIÓK

1. K: Mikor tudom elvégezni a tesztet?

V: Mivel a havi ciklus alapján meghatározható a tesztelés megkezdésének legalkalmasabb napját, az adott napon bármikor elvégezheti a tesztet. Az első reggeli vizelet vizsgálata nem javasolt, mert az tömény, és hamis pozitív eredményt adhat. A 10:00 és 20:00 közötti tesztelés megfelelő időkeret, sok RE azt javasolja, hogy 10:00-kor végezzen tesztelést. Minden nap körülbelül ugyanabban az időben tesztelje. A vizsgálat előtt 2 órával csökkentse a folyadékbevitelt.

2. K: Használhatom az LH ovulációs tesztet a terhesség elkerülésére?

V: Nem, a tesztet nem szabad fogamzásgátlásként használni.

3. K: Mennyire pontos az LH ovulációs teszt?

V: Klinikai értékelést végeztek, amely az LH ovulációs tesztet kapott eredményeket egy másik, kereskedelemben kapható vizeletmembrán LH tesztel hasonlították össze. A házon belüli klinikai vizsgálat 300 vizeletmintát tartalmazott. Az eredmények >99,9%-os specifikitást és >99,9%-os szenzitivitást mutattak, több mint 99,9%-os teljes pontossággal.

4. K: Mi a teendő, ha nem jelenik meg vonal a kontroll régióban?

V: Ha 5 perc elteltével nem jelenik meg vonal a kontroll régióban, az eredmény érvénytelen, és meg kell ismételnie a tesztet egy új tesztel. Ha a probléma továbbra is fennáll, forduljon a gyártóhoz.

5. K: Több napig teszteltem, és nem láttam tülfeszültséget. Mit tegyek?

V: Mivel nem minden nő ovulál mindig a ciklus közepén, előfordulhat, hogy nem észleli a hLH-emelkedést a vizsgálat első hét napjában. Ez azt jelentheti, hogy még nem volt ovulációja, és folytatnia kell a tesztelést egy további LH tesztel.

6. K: 8 napig vagy tovább teszteltem, de még mindig nem láttam a hLH-emelkedésemet, mi a baj?

V: A rendszeres ciklusu ovuláló nők körülbelül 90%-a 8-10 napos tesztelés alatt tapasztalja meg a növekedést. Ha nem, az azt jelenti, hogy ebben a hónapban nem volt peteérés. Ha rövid ciklus van ebben a hónapban, lehetséges, hogy a teszt megkezdése előtt peteérés volt. Ha ebben a hónapban hosszabb a ciklusod, lehet, hogy még nem volt peteérés. Folytathatja a tesztelést, vagy újra tesztelheti a következő hónapban. Ne aggódj; normális, ha időnként rövid vagy hosszú ciklusa van, vagy ha nincs peteérés.

7. K: Három hónapja használtam az ovulációs tesztet, és minden hónapban tapasztaltam egy hullámzást, és aznap vagy éjszaka volt közösülésem. még nem estem teherbe. Mi a baj?

V: Először is fontos észben tartani, hogy a normális, egészséges pároknak több hónapig is eltarthat a teherbeesés. Számos tényező befolyásolhatja a teherbeesés képességét, még akkor is, ha a legtermékenyebb napjaiban képes volt közösülni. Ha több hónap elteltével sem jár sikerrel, forduljon orvosához vagy egészségügyi szolgáltatójához.

8. K: Mi zavarhatja a teszt eredményemet?

V: Ha Ön már terhes, nemrég volt terhes, vagy elérte a menopauzát, félrevezető eredményt kaphat. Egyes vényköteles gyógyszerek, például az injekciós menotropinok és a Danazol befolyásolhatják a látható eredményeket. Kérjük, forduljon orvosához, ha bármilyen kérdése van a vényköteles gyógyszerek kölcsönhatásaival kapcsolatban.

9. K: Befolyásolják az orális fogamzásgátlók az eredményt?

V: A tablettá használatát után a ciklus rendszertelen lehet, és eltarthat egy ideig, amíg újra stabilizálódik. A teszt használatának megkezdése előtt érdemes megvárni két normál menstruációt.

10. K: Ha a teszt képes meghatározni a legtermékenyebb időszakot, miért nem használhatom fogamzásgátlásra?

V: A spermiumok akár 72 óráig is túlélhetnek, és ez a teszt csak 24-36 órával előre jelzi a hLH-emelkedést. Ezért, ha közösülésbe lép, mielőtt felfedezné a tülfeszültséget, a petesejt még megtermékenyíthető.

11. K: Mennyire érzékeny az LH ovulációs teszt?

V: Az LH ovulációs teszt 30 mIU/ml vagy magasabb koncentrációban észleli a humán luteinizáló hormont (hLH) a vizeletben. A szabványos vezérlő kalibrátor WHO NIBSC kódja: 80/552. FSH (1000 mIU/ml), hCG (10000 mIU/ml) és TSH (1000 µIU/ml) hozzáadása negatív (0 mIU/mL hLH) és pozitív (30 mIU/mL hLH) mintákhoz nem mutatott keresztreaktivitást.

12. K: Az alkohol vagy a szokásos gyógyszerek befolyásolják a tesztet?

V: Nem, de konzultáljon orvosával, ha bármilyen hormonális gyógyszert szed. Ezenkívül a közelmúltban alkalmazott orális fogamzásgátló, szoptatás vagy terhesség befolyásolhatja a teszt eredményeket.

13. K: Meddig maradnak láthatóak a vonalak?

V: A legjobb eredmény érdekében a tesztet 3 perccel kell leolvasni. A pozitív (tülfeszültség) eredmény soha nem tűnik el. A színes vonal(ok) sötétebbé válhatnak, és több óra elteltével színezett háttér jelenhet meg. Egyes negatív eredmények később halvány második színű vonalat jeleníthetnek meg a tesztvonalról történő párolgás miatt. Ezért ne olvassa el az eredményeket 10 perc után; dobja el a tesztet, miután elolvasta az eredményt.

14. K: Most a bazális testhőmérséklet módszert (BBT) használok. Ez a teszt helyettesíti a BBT-t?

V: Az LH ovulációs teszt nem helyettesíti a BBT módszert. A bazális testhőmérséklet eltolódása elsősorban azt jelzi, hogy az ovuláció már megtörtént. Az LH ovulációs teszt azt jelzi, hogy az ovuláció hamarosan bekövetkezik.

15. K: Pozitív eredményt kaptam, és közösülésem volt ezekben a termékeny napokban, de nem estem teherbe. Mit kell tennem?

V: Számos tényező befolyásolhatja a teherbeesés képességét. Normális, egészséges pároknak több hónapba is beletelhet a terhesség elérése, és gyakran előfordulhat, hogy a tesztkészletet 3-4 hónapig kell használnia a terhesség megszerzése előtt. Ha 3-4 hónapban belül nem sikerül teherbe esni, Önnek és partnerének konzultálnia kell orvosával.

16. K: Pozitív eredményem volt, és közösülésem volt ezekben a termékeny napokban. Azt hiszem terhes lehetek. Mennyi időn belül tudom meg?

V: A HCG terheségi teszt már a kimaradt menstruáció első napján eredményt adhat.

BIBLIOGRÁFIA

- Eikind-Hirsch, K; Goldzieher, JW; Gibbons, WE and Besch, PK. Obstetrics and Gynecology, 67(3): 450-453, 1986.

Szimbólumjegyzék					
	Gyártó		Test/csomag		Hivatalos képviselő
	Csak in vitro diagnosztikai céllal használható		Használható		Ne használja újra
	2-30°C között tárolja		Gyártási azonosító		Katalógus #
	Sérült csomag esetén ne használja		Egyeztessen a használati utasításról		Figyelem, olvassa el az utasításokat

Hangzhou AllTest Biotech Co., Ltd.
#550, Yuhou Street
Hangzhou Economic & Technological Development
Hangzhou, 310018 P.R. China Area
Web: www.alltests.com.cn Email: info@alltests.co
m.cn



EC REP
MedNet EC-REP GmbH
Borkstrasse 10,
48163 Münster,
Germany